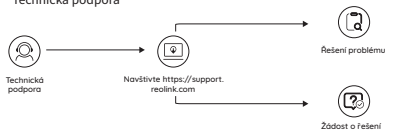


Stručný návod k použití

QSG1_A

Technická podpora



Vrácení zboží



Součásti výrobku



Zapnutí kamery

1. Kamera Reolink Argus Series B320 je z výroby vypnutá. Než ji začnete nastavovat, zapněte ji.



Montáž antény



Připevněte anténu ke kameře. Otáčejte anténou ve směru hodin. Nejlepší signál získáte, ponecháte-li anténu ve svislé poloze.

Představení kamery

- vestavěný mikrofón
- stavová kontrolka
- čočka
- senzor světla
- vestavěný pohybový senzor PIR
- otvor pro obnovu výchozích nastavení
- vypínač
- štrébina pro MicroSD
- reproduktor
- anténa
- USB-C zásuvka
- stavová kontrolka akumulátoru



- červená kontrolka (selhalo WiFi spojení)
- blikající: čeká na spojení;
- svítící: spojení nenavázáno.
- modrá kontrolka (úspěšné WiFi spojení)
- blikající: čeká na spojení;
- svítící: spojení navázáno.

Nastavení kamery v aplikaci Reolink pro chytrý telefon

Stáhněte a nainstalujte si do chytrého telefonu aplikaci „Reolink App“ z obchodu App Store (pro iOS) nebo Google Play (pro Android).



Kamera nainstalujete následovně:

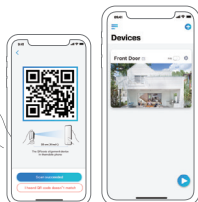
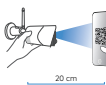
1. Přidejte kameru klepnutím na tlačítko „+“ v pravém horním rohu.
2. Sejměte QR kód na zadní stěně kamery.
3. Klepnutím na „Connect to WiFi“ (připojit k WiFi) nastavíte WiFi připojení.

Poznámka:

- Kamera Reolink Argus Series B320 podporuje pouze připojení v pásmu 2,4 GHz. Pásmo 5 GHz není podporováno.
- Další členové rodiny mohou po dokončení úvodního nastavení klepnout na „Access Camera“ (přístup ke kameře) a získají živý záběr z objektivu kamery.



4. QR kód vytvořte! Telefon. Umístěte QR kód před objektiv kamery Argus Series B320 ve vzdálenosti zhruba 20 cm, aby jej kamera mohla sejmut. Předtím slopněte ochrannou fólii objektivu kamery.
Poznámka: Sejmout QR kódu usnadníte, bude-li na telefonu vidět celobrazovkove.
5. Postupujte podle kroků uvedených v aplikaci a dokončete nastavení WiFi.
6. Po nastavení přístupového hesla ke kameře proveďte synchronizaci času, a pak můžete sledovat živý obraz nebo pokračovat nastavením zařízení („Device Settings“).



nabídka



přidat nové
zařízení



zapnout/vypnout
pohybový senzor
PIR (ve výchozím
nastavení je
zapnutý)



nastavení zařízení



živý pohled
objektivem

stav akumulátoru

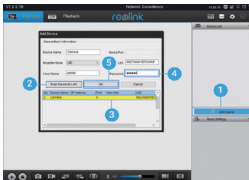
Nastavení kamery v softwaru Reolink Client (na PC)

Software klienta si stáhněte z našich webových stránek <https://reolink.com/software-and-manual> a nainstalujte jej.

Poznámka: Než budete moci kameru připojit softwarem Reolink Client, je nezbytné ji nejprve nastavit prostřednictvím aplikace Reolink App z chytrého telefonu. Spustěte aplikaci Reolink Client a ručně kameru přidejte. Postupujte následovně:

• v LAN

1. Klepněte na „Add Device“ (přidat zařízení) na pravé straně nabídky.
2. Klepněte na „Scan Device in LAN“ (vyhledat zařízení v LAN).
3. Klepněte dvojně na kameru, kterou chcete přidat. Informace se doplní automaticky.
4. Zadejte heslo vytvořené v aplikaci Reolink App na chytrém telefonu.
5. Přihlaste se ke kameře klepnutím na „OK“.



• ve WAN

1. Klepněte na „Add Device“ (přidat zařízení) na pravé straně nabídky.
2. Jako režim registrace (Register Mode) zvolte UID.
3. Zadejte identifikátor UID své kamery.
4. Vytvořte název kamery zobrazen v softwaru Reolink Client.
5. Zadejte heslo vytvořené v aplikaci Reolink App na chytrém telefonu.
6. Přihlaste se ke kameře klepnutím na „OK“.



Poznámka: Kamera šetří energii, proto se po jedné minutě nečinnosti sama odpojí. Znovu se můžete ke kameře připojit klepnutím na tlačítko „+“.



Důležité poznámky k instalaci kamery

• vzdálenost zjišťování senzoru PIR

Senzor PIR má 3 nastavitelné úrovně citlivosti: Low/Mid/High (nízká/střední/vysoká).
Vyšší citlivost znamená delší vzdálenost zjišťování. Standardní citlivost senzoru PIR je úroveň „Mid“.

Citlivost	Hodnota	Vzdálenost zjišťování (pohyblivé/živé objekty)	Vzdálenost zjišťování (pohyblivá vozidla)
Low (nízká)	0-50	až 4 metry	až 10 metrů
Mid (střední)	51-80	až 6 metrů	až 12 metrů
High (vysoká)	81-100	až 10 metrů	až 16 metrů

Poznámky:

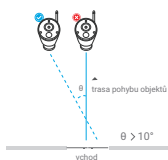
Kde nastavit vzdálenost v mobilní aplikaci: Device settings > PIR settings

• úhel nastavení senzoru PIR

Při instalaci kamery ji nastavte se sklonem (úhel mezi senzorem a zjišťovaným objektem musí být větší než 10°), aby efektivně zjišťovala pohyb objektů. Pokud se objekt blíží k senzoru PIR svisle, nemusí jej senzor rozpoznat.

Pro informaci:

- Vzdálenost zjišťování pohybu senzoru PIR je standardně 10 m.
- Úhel zjišťování senzoru PIR je 100° .



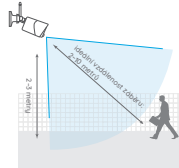
Důležité: Jak snížit četnost falešných poplachů

Chcete-li snížit četnost falešných poplachů, máte následující možnosti:

- Kameru nastavte tak, aby nemířila na jasné svítící objekty, například slunce, lampy osvětlení apod.
- Nedávejte kameru příliš blízko míst s vysokou frekvencí projíždějících vozidel. Na základě četných zkoušek je doporučená vzdálenost kamery a vozidla 16 metrů.
- Nedávejte kameru poblíž větracích otvorů klimatizace, zviňčovačů vzduchu, ústí ventilace projektorů apod.
- Nedávejte kameru na místa se silným větrem.
- Nenastavujte kameru proti zrcadlům.
- Kamera by měla být nejméně 1 metr od jiných bezdrátových zařízení, jako jsou přístupové body WiFi a telefony, abyste předešli rušení bezdrátového signálu.

• ideální vzdálenost záběru kamery

Ideální vzdálenost záběru kamery je 2-10 metrů, při které dokáže zjišťovat přítomnost člověka.



Nabíjení akumulátoru



1. Nabíjení akumulátoru, když je vložen v kameře.



2. Nabíjení akumulátoru solárním panelem Reolink.

Ukazatel nabíjení:

- oranžová kontrolka: nabíjí se
- zelená kontrolka: je plně nabitá

- Akumulátor je v kameře zabudovaný, nevyměňujte jej, prosím.
- Solární panel není součástí balení. Můžete jej zakoupit samostatně například v oficiálním obchodě <https://www.neoxshop.cz/>



Důležité bezpečnostní pokyny pro zacházení s nabíjecími akumulátory

Kamera Reolink Eco není určena pro nepřetržitě používání v režimu 24/7, ani k celodennímu živému přenosu obrazu. Je navržena tak, aby zaznamenala údobí vybranou pohybem nebo abyste přiležitostně na dráku živě sledovala poškodované místo.

Užitečné informace, jak prodloužit dobu provozu na akumulátor najdete v přílohu na webu:

<https://support.reolink.com/hc/en-us/articles/360006991893>

1. Dobíjecí akumulátor nabíjejte standardním a kvalitním akumulátorovým nabíječem dodávajícím stejnosměrný proud o napětí 5 V nebo 9 V.
2. Chcete-li nabíjet akumulátor solárním panelem, upozorňujeme, že dodávaný akumulátor je slučitelný POUZE se solárním panelem firmy Reolink. Akumulátor nesmí být nabíjen solárními panely jiných značek.
3. Akumulátor nabíjejte při teplotách 0 °C až 45 °C.
4. Akumulátor používejte při teplotách od -20 °C do 60 °C.
5. Udržujte prostor pro akumulátor čistý.
6. Nabíjecí zásuvka USB musí být čistá a bez jakýchkoliv předmětů. Kontakty akumulátoru a kabelu musí být zarovnané.
7. Nabíjecí zásuvka musí být v každém případě čistá. Nabíjecí zásuvku USB zakrývejte po úplném nabíjení akumulátoru gumovým krytem.
8. Akumulátor nikdy nenabíjejte, nepoužívejte a neskladujte poblíž zdrojů hoření, jako jsou ohniště a zdroje vyfápení
9. Akumulátor vždy skladujte na chladném, suchém a větraném místě.
10. Akumulátor nikdy neskladujte společně s nebezpečnými a hořlavými předměty.
11. Akumulátor uchovávejte mimo dosah dětí.
12. Nezkratujte akumulátor propojením kabelů či jinými kovovými předměty mezi kladným (+) a záporným (-) vývodem. NEpřepřavujte a neukládejte akumulátor společně s řetízky, vlásenkami a jinými kovovými předměty.
13. Nerozebírejte, nerozřezávejte, nepropichujte a nezkratujte akumulátor, ani jej nevystavujte vodě, ohni, mikrovlnnému záření z trouby a působení tlakových nádob.
14. Nepoužívejte akumulátor, pokud vydává zápach, zahřívá se, změnil barvu, zdeformoval se nebo vykazuje nějakou jinou anomálii. Pokud se v takovém okamžiku akumulátor nabíjí nebo používá, neproděné jej vyjměte z přístroje a přestaňte používat a nabíjet.
15. Při likvidaci akumulátorů vždy dodržujte místní předpisy a zákonná nařízení.

Postup montáže držáku



1. krok
Přišroubujte držák ke stěně.



2. krok
Přišroubujte ke kameře anténu.



3. krok
Přišroubujte kameru k držáku.



4. krok
Uvolněte jistič šroubu a nastavte úhel záběru kamery.



5. krok
Dotáhněte jistič šroubu.

Postup montáže na strom



1. krok
Protáhněte suchý zip oběma očky.



2. krok
Přišroubujte podložku k držáku.



3. krok
Upevněte pásku kolem kmene stromu.



4. krok
Uřizujte anténu ke kameře.



5. krok
Přišroubujte kameru k držáku a pomocí jističho šroubu nastavte úhel jejího záběru.



NEOX GROUP s.r.o. www.nioxgroup.cz