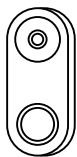


videozvonek Reolink WiFi/PoE

návod k použití

reolink
Be Prepared, Be Reolink

V balení najdete



domovní zvonek (tlačítko)



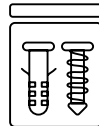
bzučák zvonku



klínová podložka



montážní podložka



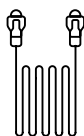
sada s vruty



návod k použití



montážní šablona



1m ethernetový kabel



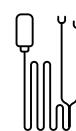
prodlužovací kabel



přepojovací kabely



síťový adaptér*

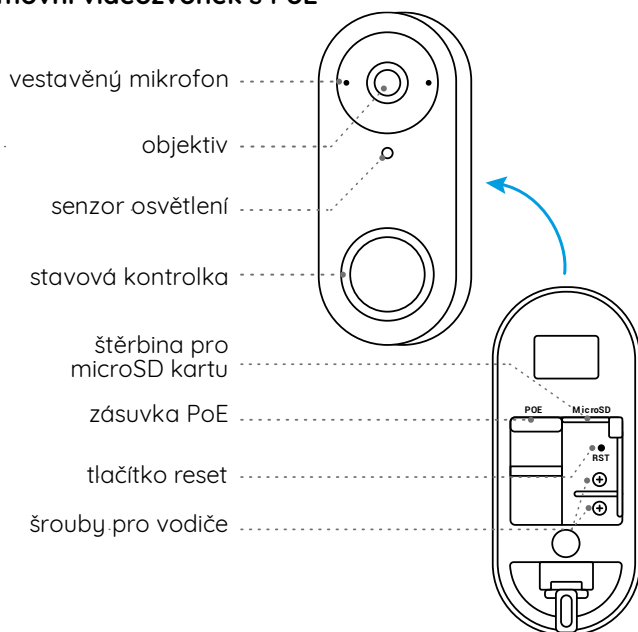


prodlužovací napájecí kabel*

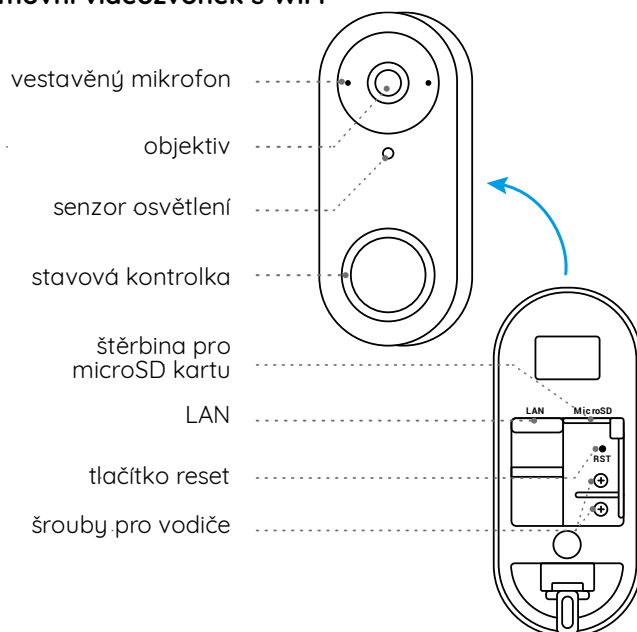
POZNÁMKA: Domovní videozvonek Reolink PoE se nedodává ani s napájecím adaptérem, ani s prodlužovacím kabelem.

Představení domovního zvonku

Domovní videozvonek s PoE



Domovní videozvonek s WiFi



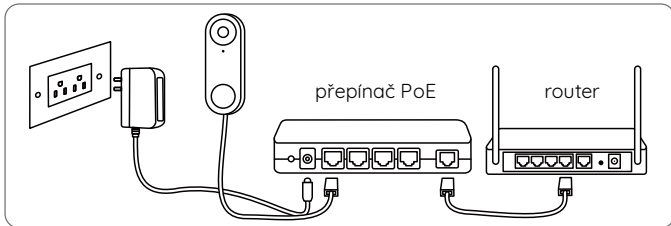
Nastavení domovního zvonku

Nastavení domovního zvonku na telefonu

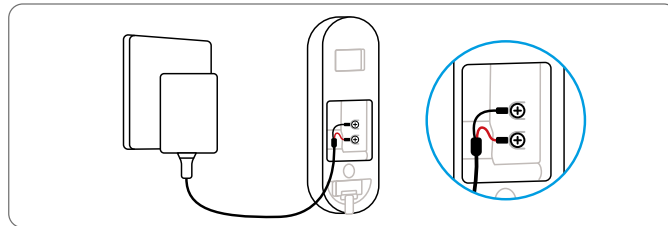
1. Sejměte QR kód a stáhněte si aplikaci Reolink.
POZNÁMKA: Pokud už aplikaci nainstalovanou máte, zkontrolujte, zda ji máte v nejnovější verzi.
2. Zapněte videozvonek.



Varianta PoE: Připojte domovní zvoněk k přepínači s PoE/injektorem nebo k rekordéru Reolink – tak jej zapnete. (Přepínač/injektor PoE, ani NVR Reolink PoE nejsou obsahem balení kamery.)

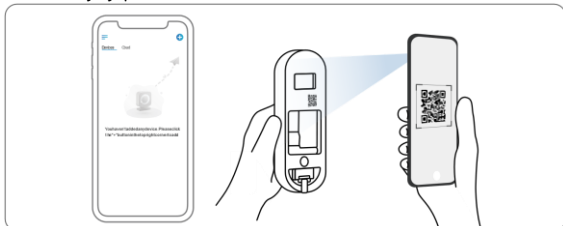


Varianta WiFi: Připojte napájecí kabel ke svorkám na zadní stěně zvonku, potom připojte napájecí adaptér.



POZNÁMKA: Dávejte pozor, aby byly Y-zástrčky oddělené.

3. Spusťte aplikaci Reolink. Klepněte na tlačítko „+“ v pravém horním rohu a sejměte QR kód na domovním zvonku – tím jej přidáte.



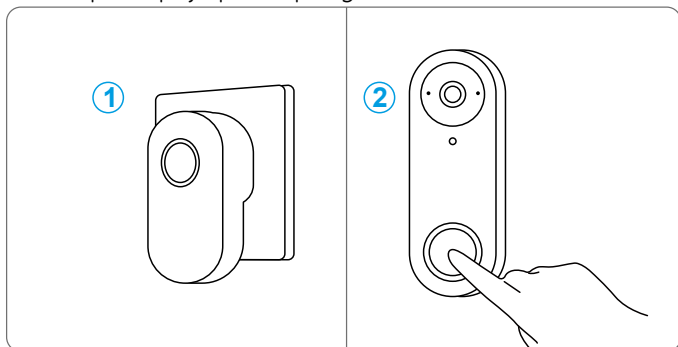
4. Dál postupuje podle pokynů na obrazovce a dokončete nastavení.

Nastavení domovního zvonku na PC (volitelně)

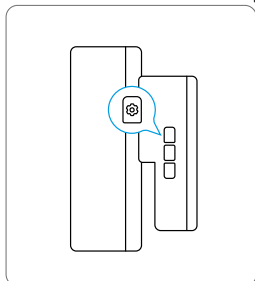
1. Stáhněte si a nainstalujte aplikaci Reolink Client. Najdete ji na <https://reolink.com> > Support > App & Client.
2. Zapněte domovní videozvoněk.
3. Spusťte aplikaci Reolink Client. Klepněte na tlačítko „+“ a zadejte číselný identifikátor UID domovního zvonku – tím jej přidáte.
4. Dál postupuje podle pokynů na obrazovce a dokončete nastavení.

Nastavení bzučáku

1. Zapněte bzučák zvonku a stiskněte tlačítko na domovním zvonku.
2. Dál postupuje podle pokynů na obrazovce a dokončete nastavení.



POZNÁMKA: Bzučák se standardně automaticky synchronizuje s domovním zvonkem. Chcete-li k jednomu domovnímu zvonku použít více bzučáků, je třeba provést jejich synchronizaci ručně.

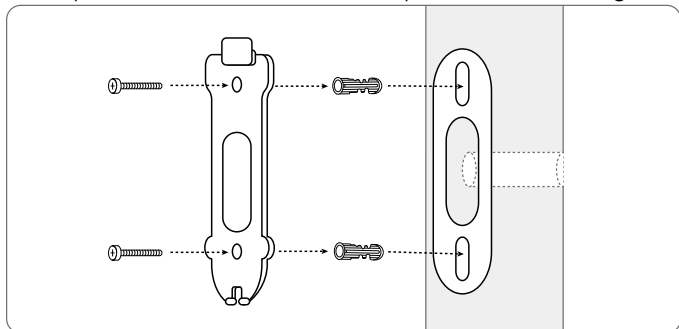


1. Vypněte bzučák.
2. Zapněte bzučák tlačítkem nastavení, které stisknete tak, aby se zahájilo párování. Držte tlačítko stisknuté po dobu 5 sekund, dokud se kontrolka bzučáku nerozsvítí.
3. Jednou stiskněte tlačítko domovního zvonku. Bzučák je úspěšně spárován se zvonkem, jakmile jeho stavová kontrolka dvakrát blikne a bzučák dvakrát pípne.

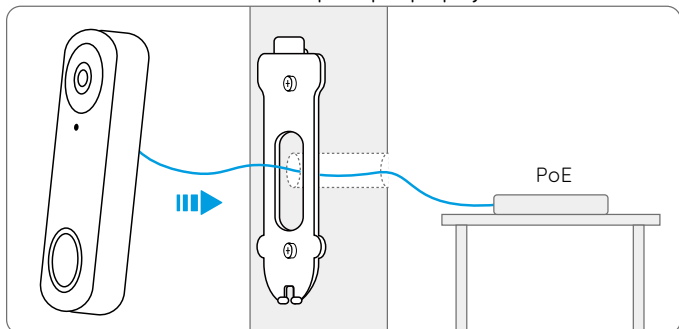
Montáž domovního zvonku

Domovní videozvoněk Reolink PoE

1. Na stěnu přiložte montážní šablonu a vyvrtejte podle ní otvory.
2. Připevněte montážní konzolu pomocí dodávaných dvou dlouhých vrtů.

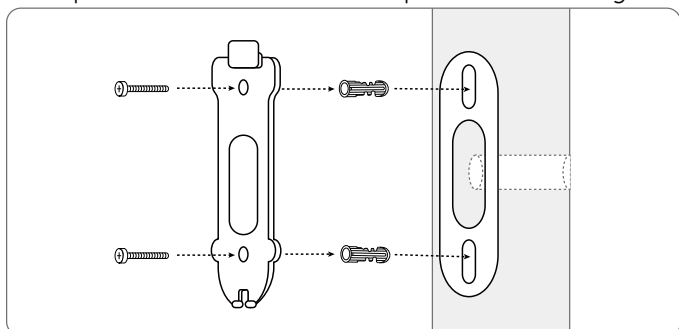


3. Provlákněte montážní konzolou ethernetový kabel a otvorem, abyste jej připojili k domovnímu zvonku. Poté připevněte zvonek k podložce.
4. Domovní zvonek se zapne po připojení druhého konce ethernetového kabelu k zařízení s PoE.

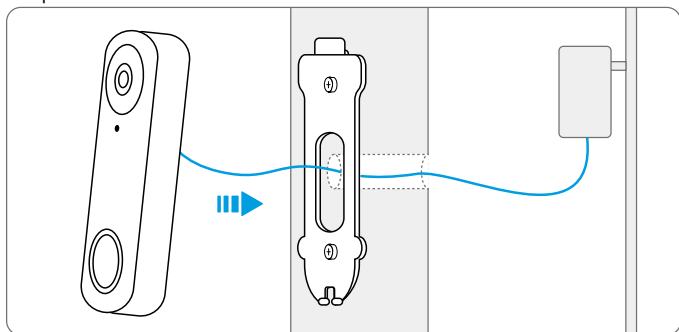


Domovní videozvoněk Reolink WiFi

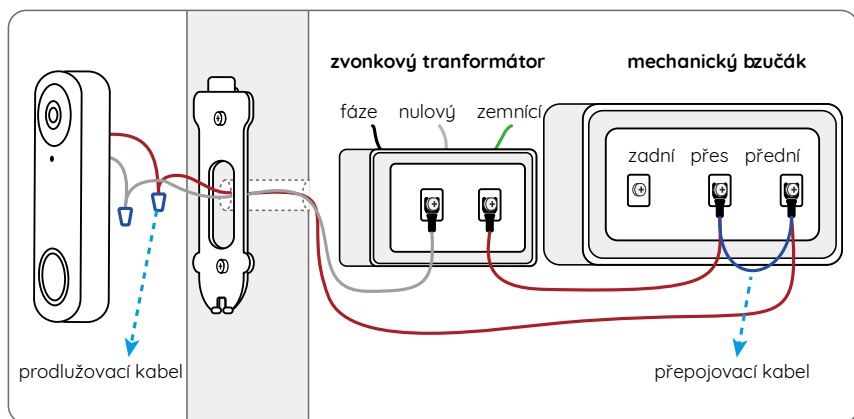
1. Na stěnu přiložte montážní šablonu a vyvrtejte podle ní otvory.
2. Připevněte montážní konzolu pomocí dodávaných dvou dlouhých vrtů.



3. Provlákněte kabel napájecího adaptéru montážní konzolou a otvorem jej připojte k domovnímu zvonku. Poté připevněte zvonek k podložce.
4. Připojte adaptér do zásuvky poblíž dveří. Pokud je zásuvka příliš daleko od domovního zvonku, použijte prodlužovací kabel.

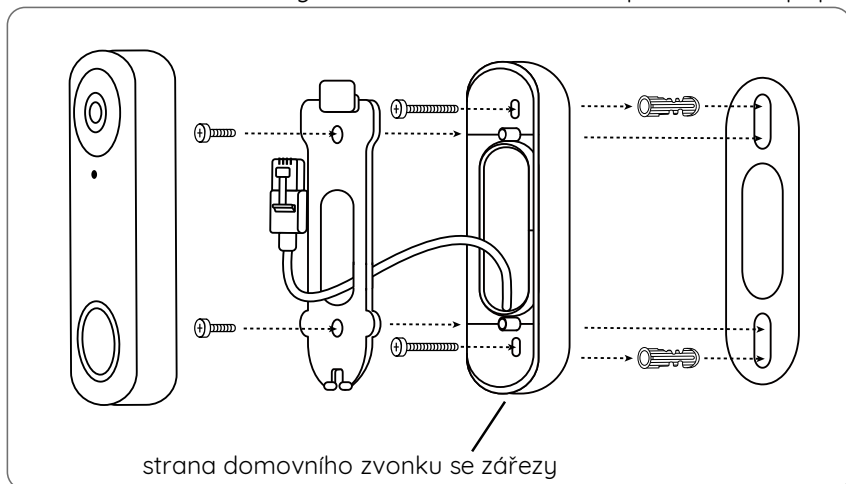


POZNÁMKA: Domovní videozvonky Reolink PoE a WiFi lze napájet také stávajícím napájecím vedením. V takovém případě potřebujete nejprve přeskočit stávající mechanický bzučák pomocí přepojovacího kabelu, abyste získali potřebný výkon napájení. Bez dostatečného napájení se může domovní zvonek restartovat a jeho připojení může být nestabilní. Mechanický zvonek může vibrovat a dělat hluk. Pomocí prodlužovacího kabelu prodlužte stávající napájecí kabel domovního zvonku, jak je vidět níže. Po dokončení montáže nebude stávající mechanický bzučák vydávat zvuk.



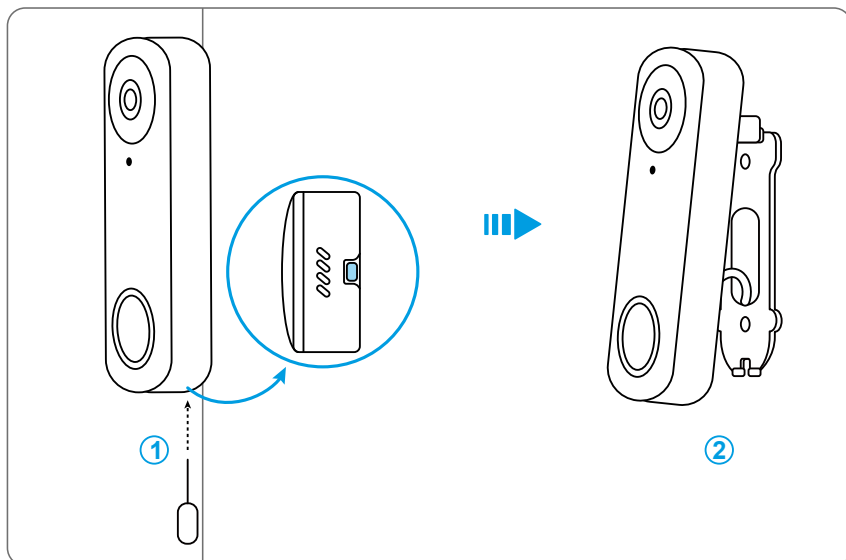
Potřebujete-li upravit úhel domovního zvonku, použijte dodávaný klín. (Jako příklad je využit domovní videozvonek Reolink ve variantě PoE.)

1. Na stěnu přiložte montážní šablonu a vyvrtejte otvory.
2. Připevněte pomocí dvou dodávaných vrtů klín. Klín nastavte tak, aby jeho vroubkované boky mířily ven.
3. Připevněte ke klínu montážní konzolu.
4. Provléčte ethernetový kabel klínem a montážní podložkou a připevněte zvonek k podložce.



Demontáž domovního zvonku

Chcete-li domovní zvonek z montážní podložky sejmout, můžete použít resetovací kolík, kterým pichnete naspod tlačítka zvonku.



Technické údaje

Hardwarové parametry

Zorné pole: 133,6 ° vodorovně, 97,3 ° svisle, 180,4 ° úhlopříčně

Rozměry: 133x48x23 mm

Hmotnost: 96 g

Prohlášení o shodě

Prohlášení o shodě FCC

Tento přístroj vyhovuje části 15 pravidel FCC. Činnost zařízení je možná za těchto dvou podmínek: (1) toto zařízení nesmí být příčinou vzniku škodlivých interferencí a (2) toto zařízení musí přijmout interference z okolí, včetně těch, které mohou jeho činnost ovlivnit nežádoucím způsobem. Změny nebo úpravy neschválené stranou zodpovědnou za dodržování předpisů by mohly způsobit, že uživatel ztratí oprávnění zařízení obsluhovat.

POZNÁMKA: Toto zařízení bylo testováno a shledáno vyhovujícím v rámci omezení pro digitální zařízení třídy B dle části 15 předpisů FCC. Tato omezení jsou stanovena proto, aby zajistila jistou míru ochrany proti škodlivým interferencím v obytných oblastech. Toto zařízení vytváří, využívá a může vyzařovat energii v pásmu radiových vln a, není-li instalováno a používáno v souladu s tímto návodem, může být příčinou škodlivých interferencí narušujících radiovou komunikaci. Nelze však zaručit, že za jistých okolností nebude k interferencím docházet. Pokud zařízení způsobuje škodlivé interference rušící příjem rozhlasu či televize, což lze ověřit vypnutím a zapnutím zařízení, doporučujeme uživatelům interference vyloučit jedním či několika následujícími způsoby:

- Přesměrujte nebo přemístěte anténu přijímače.
- Zvětšete vzdálenost mezi zařízením a přijímačem.
- Připojte zařízení do zásuvky v jiném elektrickém okruhu, než do kterého je připojený přijímač.
- Poradte se s dodavatelem či zkušeným rozhlasovým/TV technikem a požádejte je o pomoc.

Varování FCC RF:

U zařízení bylo vyhodnoceno, zda splňuje obecné požadavky pro radiofrekvenční vyzařování. Zapnuté zařízení lze přenášet bez omezení.

CE Zjednodušené prohlášení o shodě pro EU

Firma Reolink prohlašuje, že Wi-Fi kamera splňuje základní požadavky a další příslušné články z nařízení 2014/53/EU; PoE kamera je v souladu s nařízením 2014/30/EU.



— Správný postup likvidace tohoto výrobku

Toto označení upozorňuje na to, že tento výrobek nesmí být na území EU likvidován společně s běžným domovním odpadem. Aby se zamezilo škodám na životním prostředí a neohrozilo se lidské zdraví z neřízené likvidace odpadu, postarejte se o odpovědnou recyklaci a znovupoužití materiálů z přístroje. Chcete-li použité zařízení vrátit, použijte buď sběrný dvůr nebo se obraťte na prodejce, u kterého jste zboží zakoupili. Ten může zajistit bezpečnou likvidaci odpadu.

Podmínky ochrany soukromí

Tento výrobek lze použít, jen pokud souhlasíte s Podmínkami služby a Pravidly ochrany soukromí, které jsou zveřejněny na reolink.com. Uchovávejte mimo dosah dětí.

Licenční smlouva s koncovým uživatelem

Použitím softwaru, který je součástí výrobku Reolink, vyjadřujete svůj souhlas s podmínkami licenční smlouvy s koncovým uživatelem („EULA“) mezi vámi a firmou Reolink. Více na <https://reolink.com/eula/>.

Prohlášení ISED o vystavení účinkům záření

U zařízení bylo vyhodnoceno, zda splňuje obecné požadavky pro radiofrekvenční vyzařování. Toto zařízení lze využívat jako mobilní. Minimální vzdálenost odstupu je 20 cm.

Operační frekvence (pro WiFi variantu - maximální vyzářený výkon)

2412 MHz – 2472 MHz (19 dBm)

5150 MHz – 5350 MHz (18 dBm)

5470 MHz – 5725 MHz (18 dBm)

Záruka a technická podpora

Potřebujete-li pomoci vyřešit problémy s používáním výrobku, využít další služby apod., spojte se s námi prostřednictvím webové stránky <https://www.neoxgroup.cz/kontakty/>

Záruční lhůta 2 roky od data nákupu.

NEOX GROUP s. r. o., V Slavětíně 2632/23, Praha 9 - Horní Počernice 193 00, Česká republika

Další technická podpora: <https://support.reolink.com>



NEOX GROUP s.r.o. www.neoxgroup.cz



@ReolinkTech <https://reolink.com>